

رؤية  
VISION  
2030  
المملكة العربية السعودية  
KINGDOM OF SAUDI ARABIA



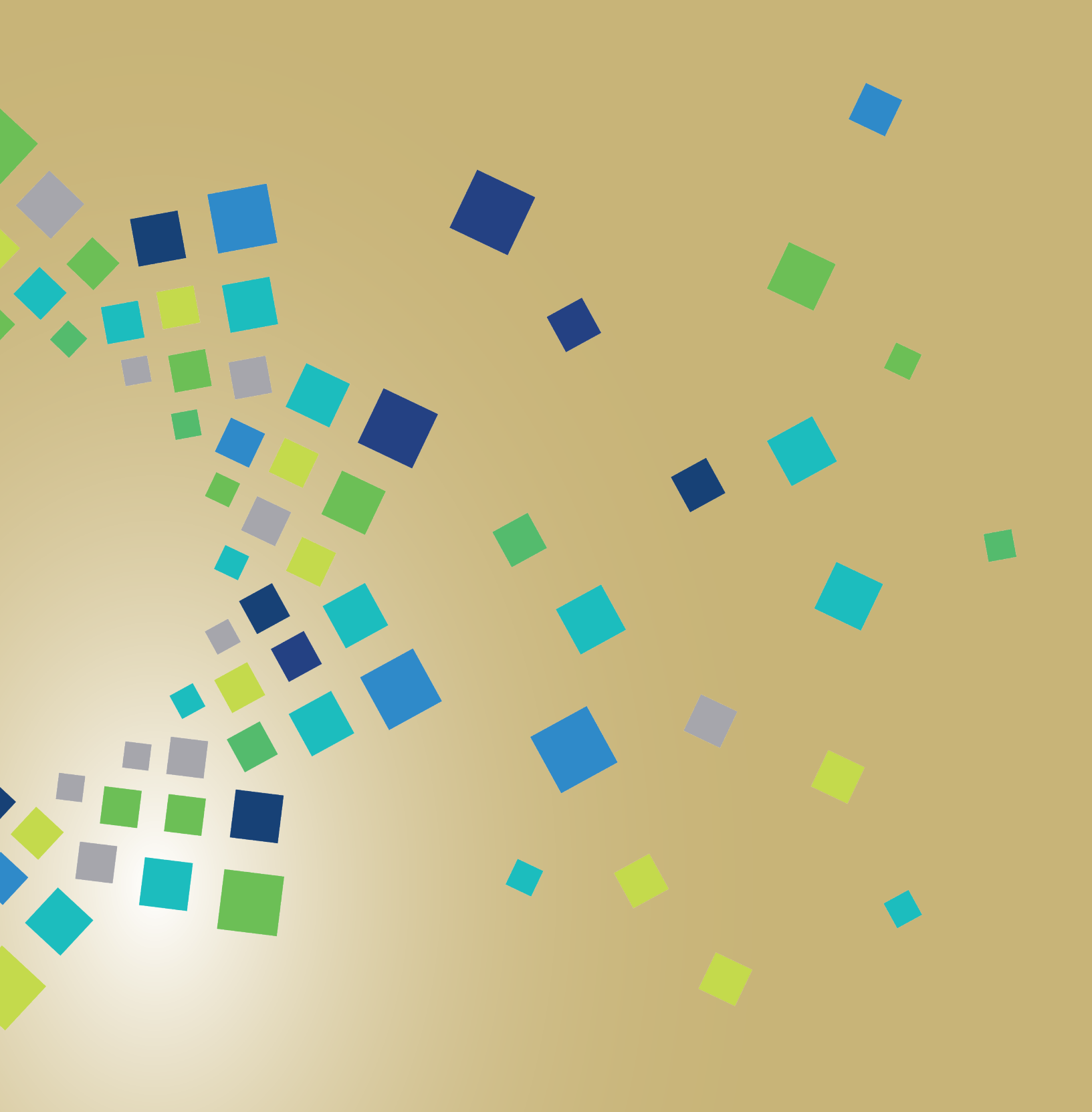
..... الاعتماد .....

# خطوات وثيقة ... نحو الجودة

(دليل الاعتماد الأكاديمي)

وكالة الجامعة للتطوير الأكاديمي وخدمة المجتمع

١٤٣٨ هـ - ٢٠١٧ م





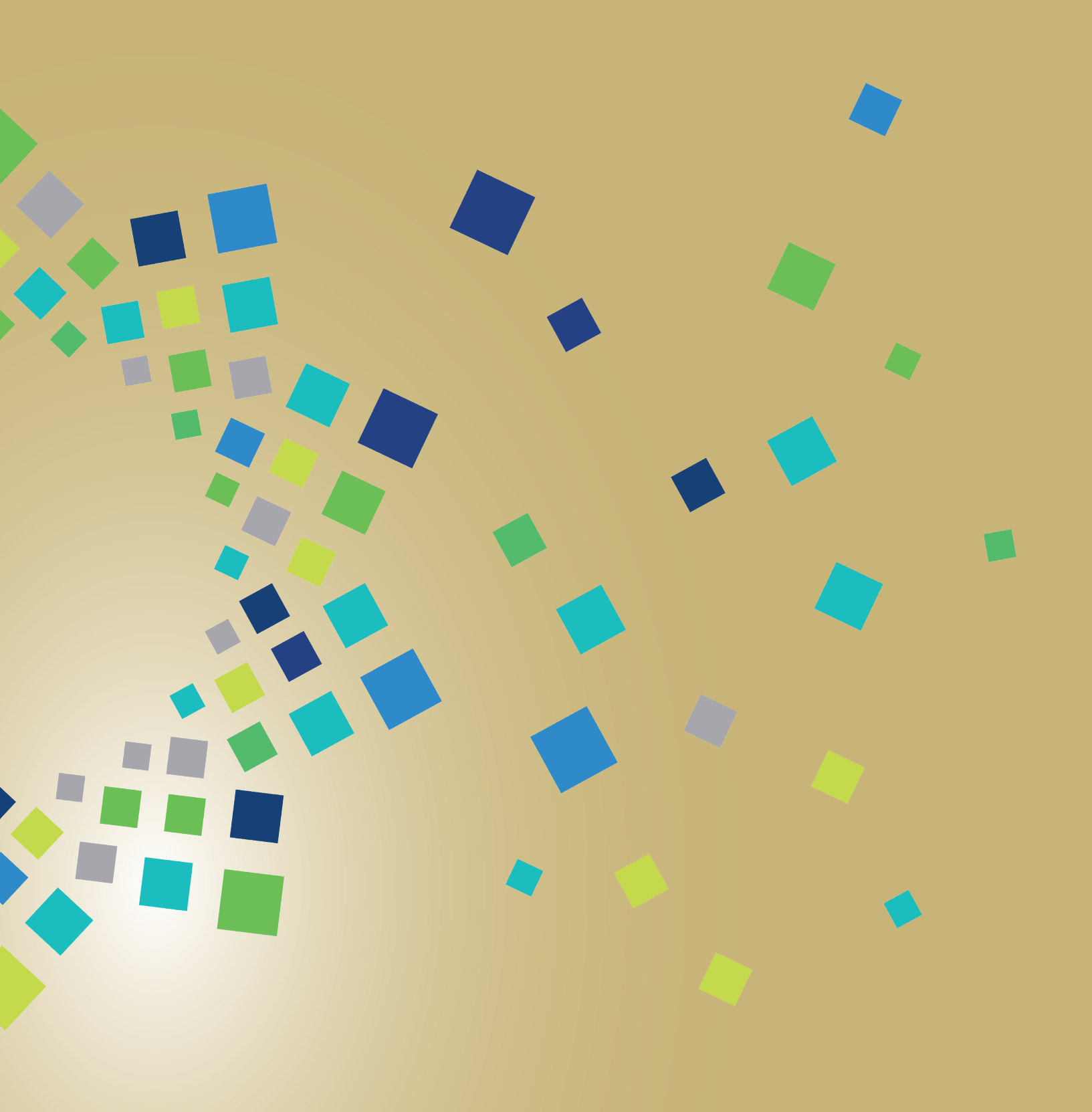


1000

## المحتويات

|    |  |
|----|--|
| ٧  | مقدمة  |
| ٩  | مصطلحات و مفاهيم                                 |
| ١٣ | دور منسوبي الجامعة و وحداتها                     |
| ١٤ | دور منسوبي الجامعة في حصولها على الاعتماد        |
| ١٥ | دور وحدات وإدارات الجامعة في حصولها على الاعتماد |
| ١٦ | العلاقة بين الاعتماد المؤسسي والبرامجي           |
| ١٨ | متطلبات تأهل برنامج للاعتماد الأكاديمي           |
| ١٨ | متطلبات تأهل برنامج للاعتماد الأكاديمي           |
| ١٨ | متطلبات تأهل برنامج للاعتماد الأكاديمي           |
| ٢٣ | مراحل الاعتماد البرامجي                          |
| ٢٤ | مراحل الاعتماد البرامجي الوطني                   |
| ٣٢ | معايير الاعتماد الأكاديمي                        |
| ٣٣ | معايير هيئة تقويم التعليم للاعتماد الأكاديمي     |
| ٣٣ | معايير الاعتماد البرامجي الدولي                  |
| ٣٤ | نظام ضمان الجودة                                 |
| ٣٦ | التقويم الذاتي                                   |
| ٣٧ | خطوات إعداد الدراسة الذاتية                      |
| ٣٨ | قياس مخرجات التعلم في البرنامج الأكاديمي         |
| ٤٠ | الاستعداد لفريق المراجعة الخارجية                |
| ٤٢ | فوائد الاعتماد الأكاديمي                         |
| ٤٤ | ما بعد الاعتماد الأكاديمي                        |
| ٤٦ | معدني الكتيب                                     |





## مقدمة

تعد عملية ضمان الجودة في مؤسسات التعليم من أهم المقومات الأساسية لنجاح تلك المؤسسات في تأدية رسالتها وتحقيق أهدافها. ويتطلب ذلك وجود نظام لضبط الجودة، حيث يسعى نظام ضبط الجودة إلى التأكد من مدى مطابقتها لمخرجات التعليم للأهداف والمعايير الموضوعية له. فعلى أثر الاهتمام بتحقيق الجودة والتأكد من ضبطها ظهر نظام الاعتماد الأكاديمي لمؤسسات التعليم على مختلف مستوياتها، وهو نظام غير حكومي يهدف إلى الارتقاء بنوعية التعليم في المدارس والكليات والجامعات، وضمان جودة أدائها.

وتتطلب عمليات التحقق من الجودة عمل تقييم داخلي للمؤسسة التعليمية (أو البرنامج) والذي يعرف بالتقييم الذاتي، ثم إجراء التقييم الخارجي والذي يتم من خلال هيئة وطنية أو دولية مستقلة، وفي ضوء معايير ومستويات محددة، مع مراعاة السياق المؤسسي والوطني والإقليمي لتلك المعايير والمستويات.

من هذا المنطلق ومن باب نشر ثقافة الجودة وتوضيح آليات الاعتماد الأكاديمي بجامعة أم القرى محليا ودوليا، تم اعداد هذا الكتيب الذي يلقي الضوء على أسس عمليات الاعتماد الأكاديمي بالجامعة، ومدى مساهمتها في تحقيق الجودة في التعليم العام من خلال خريج هذه المؤسسة التعليمية العريقة في مجال عمله في سوق العمل. وقد تم إتباع أساليب العرض المختصرة والسريعة في هذا الكتيب لتزويد منسوبي الجامعة ووحداتها الأكاديمية والإدارية بالمعلومات اللازمة والمفيدة في توضيح منهاج الوصول إلى .....

..... الاعتماد كخطوات واثقة نحو الجودة







# مصطلحات و مفاهيم

## الاعتماد (Accreditation)

التحقق رسمياً من قبل هيئة معترف بها بأن البرنامج التعليمي أو المؤسسة التعليمية يفيان بالمعايير المطلوبة.

## الاعتماد المؤسسي (Institutional Accreditation)

هو اعتماد المؤسسة ككل وفقاً لمعايير محددة حول كفاية المرافق والمصادر ويشمل ذلك العاملين بالمؤسسة وتوفير الخدمات الأكاديمية والطلابية المساندة والمناهج ومستويات انجاز الطلبة وأعضاء هيئة التدريس وغيرها من مكونات المؤسسة التعليمية.

## الاعتماد البرامجي (Programming Accreditation)

هو اعتماد البرامج بمؤسسة ما والتأكد من جودة هذه البرامج ومدى تناسبها لمستوى الشهادة الممنوحة بما يتفق مع المعايير المحددة.

## التقويم (Evaluation)

عملية قياس جودة الأداء في كل الأنشطة بهدف التحسين المستمر للأداء في المستقبل.

## الجودة الشاملة (Total Quality)

مجموعة من الخصائص أو السمات التي تعبر بدقة وشمولية عن جوهر التعليم وحالته بما في ذلك كل ابعاده، مدخلات وعمليات، ومخرجات، وتغذية راجعة والتفاعلات المتواصلة التي تؤدي إلى تحقيق الأهداف المنشودة والمناسبة للجميع.

## تحسين الجودة (Quality Improvement)

هي الطرق والمقاييس التي تستعين بها المؤسسة التعليمية بهدف تحقيق الكفاءة والفاعلية للأنشطة والعمليات وتحسين الإنتاجية ومستوى رضا العملاء والمؤسسة نفسها ويستند تحسين الجودة على تقييم الأفراد العاملين ومنظماتهم وكتابة تقارير عن كل وحدة داخل المؤسسة.



## مؤشرات الأداء (Performance Indicators)

أشكال محددة من الأدلة (يتم عادة اختيارها مسبقاً) تستخدمها المؤسسة أو أي وكالة أخرى لتقديم دليل على جودة الأداء.

## مؤشرات الأداء الرئيسة (Key Performance Indicators (KPIs))

مؤشرات أداء مختارة وتعتبر ذات أهمية خاصة لأغراض تقييم الأداء. ويجوز للمؤسسة تحديد قائمة مختصرة لمؤشرات الأداء الرئيسة التي تعتبرها ذات أهمية خاصة في مجال تقييم الأداء، وتحتاج إلى دليل على تلك المؤشرات من عدد من أقسام المؤسسة، بالإضافة إلى مؤشرات أخرى تختارها كل مجموعة أو قسم في المؤسسة لأغراضها الخاصة، وبالمثل، فإن وكالة وطنية للجودة مثل الهيئة يمكن أن تحدد قائمة صغيرة من المؤشرات بحيث تعكس قضايا وطنية أو أهداف سياسات معينة لكي يتم استخدامها من قبل جميع المؤسسات.

## المقارنة المرجعية (Benchmarking)

نقاط مقارنة أو مستويات أداء يتم استخدامها لتحديد الأهداف وتقييم الأداء.

## الإطار الوطني للمؤهلات (National Qualifications Framework)

وثيقة تحدد طبيعة وكمية ومستويات معايير التعلم اللازم لدرجات أكاديمية أو مهنية.

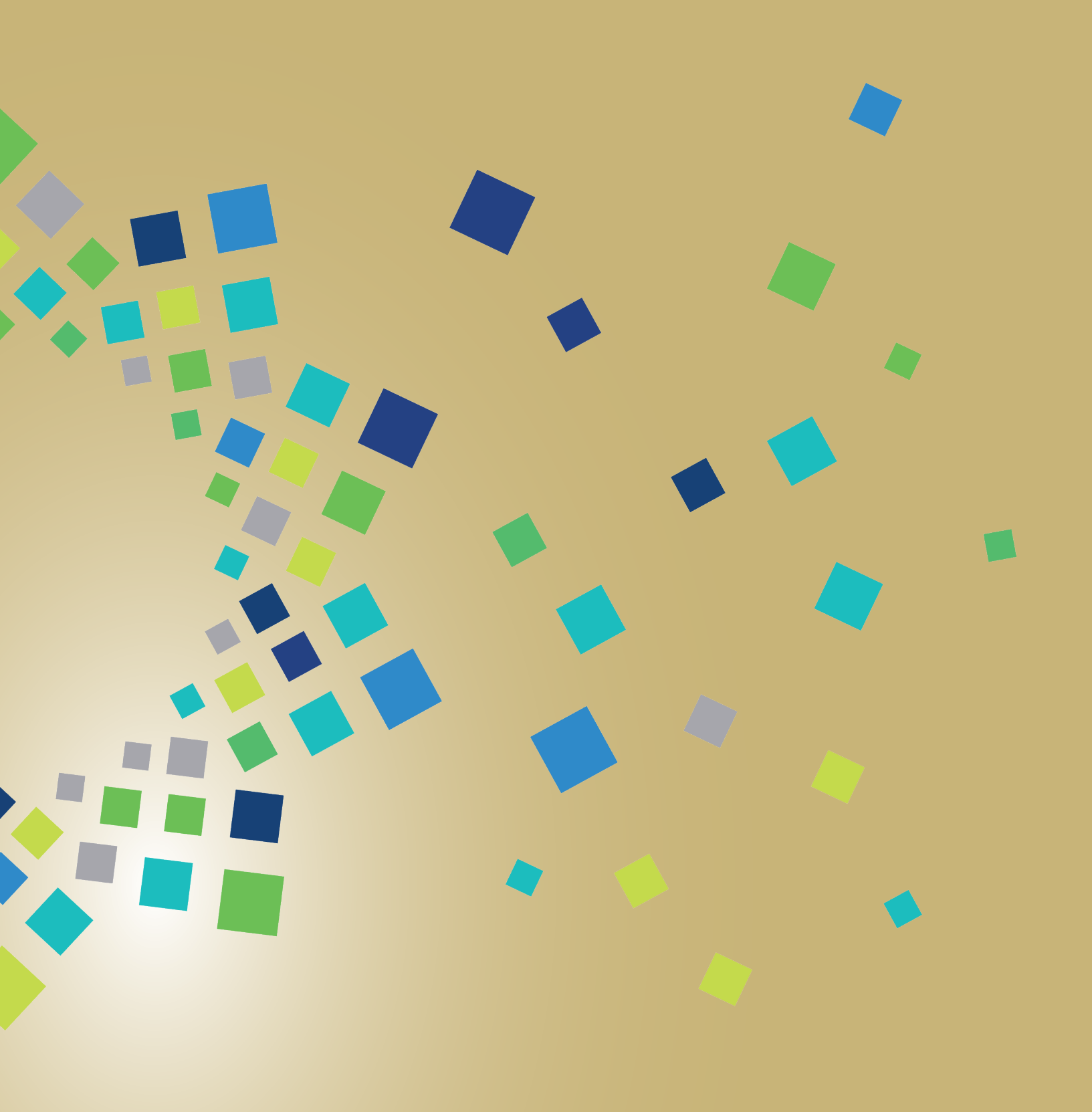
## مخرجات التعلم (Learning Outcomes)

المعارف والمهارات الناتجة من المشاركة في المقرر أو برنامج معين.

## تقييم النظراء (Peer Reviewing)

تقييم وتقديم تقارير عن برنامج ما أو مؤسسة معينة أو جزء من مؤسسة من قبل مقيمين خارجين ذوي خبرة من المؤسسات أو المهن المماثلة ومختصين في المجال المعني، أو بالتنسيق مع هيئة أو إدارة في مؤسسات التعليم العالي.





# دور منسوبي الجامعة و وحداتها

## دور منسوبي الجامعة في حصولها على الاعتماد



## الكليات والبرامج الأكاديمية

- ❖ انشاء نظام داخلي لضمان الجودة
- ❖ توصيف البرامج والمقررات واعتمادها
- ❖ تحديد وقياس مؤشرات الأداء واجراء المقارنات المرجعية
- ❖ اعداد التقارير بمستوياتها وانواعها المختلفة (للمقرر - تقارير سنوية للبرامج - دراسة ذاتية)
- ❖ اعداد وتنفيذ الخطط الاستراتيجية والتشغيلية وخطط التحسين
- ❖ نشر ثقافة الجودة
- ❖ استيفاء جميع المعايير من خلال تطبيق الممارسات الجيدة بها

## دور وحدات وإدارات الجامعة في حصولها على الاعتماد

- ❖ هيكلة العمل والتوصيف الوظيفي للمنسوين
- ❖ تحديد وقياس مؤشرات الأداء واجراء المقارنات المرجعية
- ❖ اعداد وتنفيذ الخطط الاستراتيجية والتشغيلية وخطط التحسين
- ❖ نشر ثقافة الجودة
- ❖ تطبيق الممارسات الجيدة المذكورة بالمعايير المرتبطة بهم
- ❖ اعداد التقارير السنوية والمساهمة في إجراء الدراسة الذاتية
- ❖ توفير البيانات والاحصاءات اللازمة لوحدات الجامعة

## العمادات المساندة والادارات

# العلاقة بين الاعتماد المؤسسي والبرامجي



١ اعتماد البرامج يرتبط بشكل رئيسي بالبرنامج الخاضع للتقويم إلا أن هناك الكثير من الأدلة والممارسات الجيدة اللازمة لمنح البرنامج الاعتماد تعتمد على الاجراءات المتبعة في المؤسسة التعليمية.

٢ يجب توافر متطلبات محددة بالمؤسسة حتى يمكن تقديم البرنامج للاعتماد حتى لو لم تحصل المؤسسة على الاعتماد

٣ المؤسسة المعتمدة تختصر على البرنامج العمل على المعايير المؤسسية

٤ على المؤسسات التي لم تحصل على الاعتماد المؤسسي التحقق من استيفاء المعايير في أوجه النشاط المؤسسي.

٥ هناك جهات اعتماد تشترط حصول المؤسسة على الاعتماد أولاً، مثل هيئة تقويم التعليم بالملكة العربية السعودية.



# متطلبات تأهل برنامج للاعتداد الأكاديمي



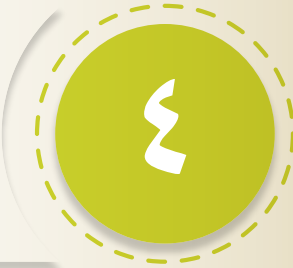
وجود خطة إستراتيجية معتمدة لتحقيق رسالة البرنامج تتضمن أهدافاً تتعلق بتحسين الجودة، أو هدفاً لخطة مستقلة مكملتها لها في حالة وجود خطة معتمدة مسبقاً



وصف السياسات الإدارية واللوائح، ومهام المجالس واللجان الرئيسية ( مجلس الكلية أو مجلس القسم ، اللجنة الأكاديمية ، لجنة الجودة ) ، ومسؤوليات القائمين على الشؤون التعليمية والإدارية



توفر كتيبات وأدلة، للطلاب الملتحقين بالبرنامج، و ذوي العلاقة من أعضاء هيئة التدريس والإداريين للتعريف بشكل دقيق ومُحدث بتفاصيل المقررات والبرنامج



توفير توصيف لجميع البرامج و المقررات وتقرير سنوي للبرنامج و لكل مقرر من مقرراته بالصيغ المعتمدة من قبل الهيئة.



٥

تشكيل لجان على مستوى الكلية والاقسام الأكاديمية  
لتحسين الجودة ومراقبتها

تنظيم و حفظ سجلات الطلبة واستخلاص البيانات  
الإحصائية عنهم. ومنها : توزيع درجات الطلبة في جميع  
المقررات توزيع متوسط درجات الطلبة لجميع المقررات

٦

وجود ترتيبات مناسبة لاستطلاع آراء الطلبة لتقويم المقررات  
والبرامج، واستخدام نتائج تلك الاستطلاعات لتقويم البرامج  
والمقررات على مستوى الأقسام الأكاديمية

٧

تقديم بيانات جديرة بالثقة حول تحقيق البرامج لمؤشرات  
الأداء الأساسية المعدة من قبل الهيئة وأية مؤشرات أخرى  
تتطلب وجودها الهيئة المانحة للاعتماد.

٨

٩

تحديد برامج أخرى مناظرة لغرض المقارنة المرجعية Benchmarking في مستوى الجودة .

يجب أن تكون المؤسسة قد اختارت برنامجا أو أكثر من البرامج المشابهة في مؤسسات أو كليات أخرى لغرض المقارنة المرجعية (Benchmarking) لتقويم جودة البرنامج.

١٠

مضي فترة زمنية كافية لتخريج دفعة أو أكثر من طلاب البرنامج وجمع شواهد من الخريجين حول آرائهم عن جودة البرامج التي درسوها .

استكمال تقرير الدراسة الذاتية وفق نموذج الهيئة المانحة للاعتماد الأكاديمي

١٢

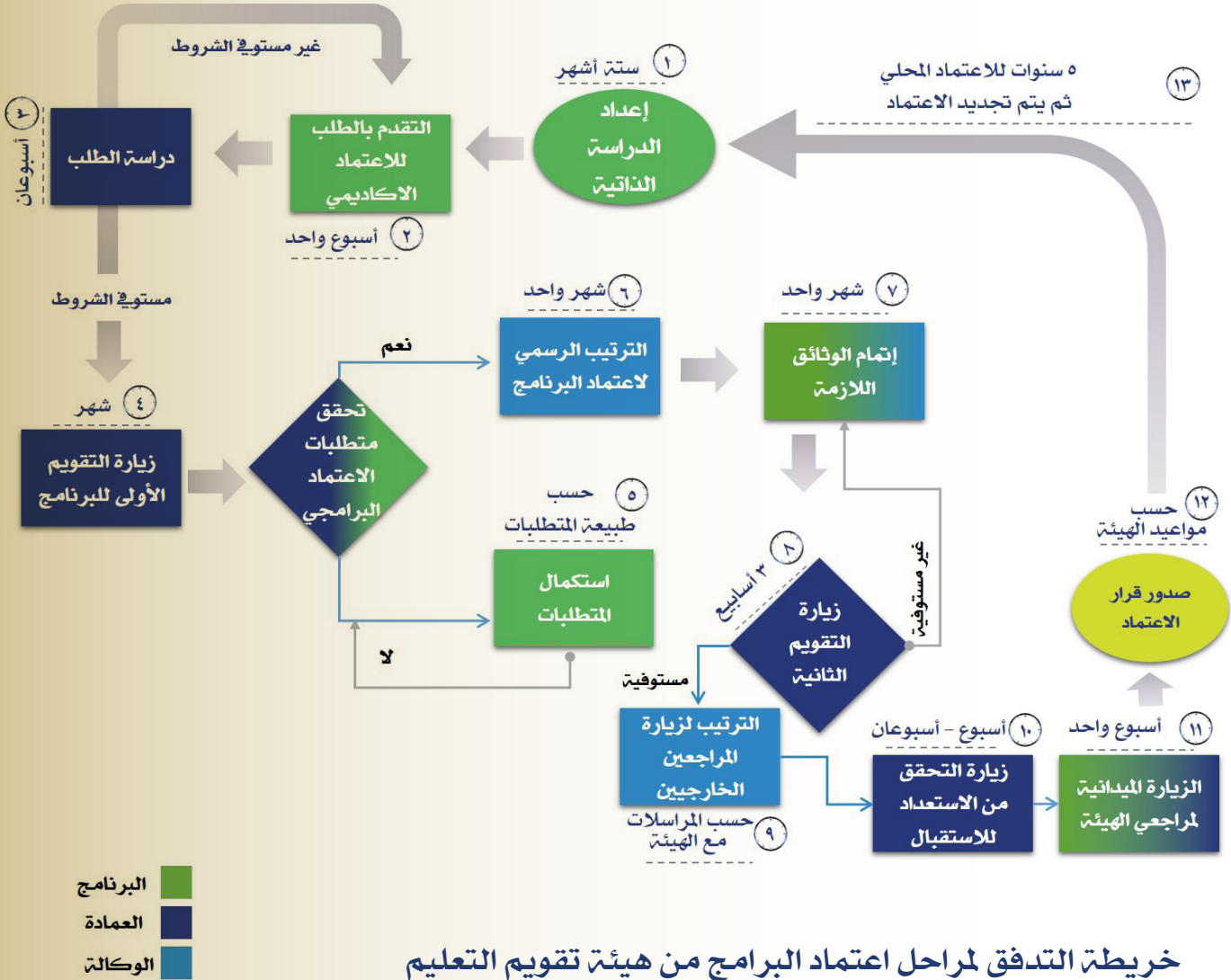
متطلبات تأهيل برنامج للاعتماد الأكاديمي



# مراحل الاعتماد البرامجي

(الوطني والدولي)

## مراحل الاعتماد البرامجي الوطني



خريطة التدفق لمراحل اعتماد البرامج من هيئة تقويم التعليم



من خلال خريطة التدفق السابقة يتضح أن هناك عدة مراحل للاعتماد البرامجي الوطني تتمثل في:

١. يقوم البرنامج بإجراءات التقويم الذاتي وفق المتطلبات والمعايير المعدة من قبل الهيئة المانحة وإعداد تقرير الدراسة الذاتية
٢. تتقدم الكلية بطلب الاعتماد الأكاديمي من خلال تعبئة
  - طلب التقدم للحصول على الاعتماد الأكاديمي المحلي عن طريق عمادة التطوير الجامعي والجودة النوعية
  - إقرارا من مجلس الكلية ومجالس الأقسام باستيفاء شروط التأهل للاعتماد الأكاديمي.
  - ارفاق تقرير التقويم الذاتي ، والوثائق الأساسية للتقدم للاعتماد.
٣. دراسة استيفاء شروط التقدم للاعتماد و اتخاذ قرار الموافقة على طلب الاعتماد الأكاديمي:
  - تقوم اللجنة المختصة بعمادة التطوير الجامعي والجودة النوعية بدراسة طلب الكلية للمتقدم للاعتماد للتأكد من استيفاء شروط التأهل للاعتماد الأكاديمي.
  - ترفع عمادة التطوير الجامعي والجودة النوعية تقريراً موجزاً لوكالة الجامعة للتطوير الأكاديمي وخدمة المجتمع يتضمن توصيات اللجنة
  - يصدر سعادة وكيل الجامعة للتطوير قرار الموافقة بعد أن تتم دراسة التقرير الصادر عن العمادة .
٤. ترتيب زيارة تقويم أولية من قبل عمادة التطوير الجامعي والجودة النوعية للبرنامج المتقدم للاعتماد والتي تهدف للاتي:
  - بناء علاقة تواصل جيدة مع الكلية
  - التعرف على وضع الكلية الراهن
  - تذليل العقبات التي تواجه الكلية



◀ تقديم المشورة والدعم الفني للكلية

◀ التأكد بما جاء في تقرير الدراسة الذاتي والاطلاع على باقي الوثائق والأدلة والشواهد المرتبطة

بجميع المعايير

٥. تقوم الكلية باستكمال المتطلبات في حالة عدم استيفائها وتزود عمادة التطوير الجامعي والجودة النوعية ، تقريراً يتضمن ما تم استكماله من متطلبات.

٦. الاجراءات الرسمية مع الادارة العليا للجامعة وهيئة تقويم التعليم:

◀ تقوم وكالة الجامعة للتطوير الأكاديمي وخدمة المجتمع باجراءات التواصل مع الادارة العليا

للجامعة و هيئة تقويم التعليم لأخذ الموافقة على اعتماد الهيئة للبرنامج.

◀ تبليغ الكلية بافادة الادارة العليا للجامعة والهيئة حياله.

٧. تقوم الكلية برفع الوثائق المطلوبة من قبل هيئة تقويم التعليم لعمادة التطوير الجامعي والجودة النوعية.

٨. ترتيب زيارة التقويم الثانية من قبل عمادة التطوير الجامعي والجودة النوعية للبرنامج المتقدم للاعتماد والتي تهدف للاتي:

◀ التحقق من وجود الادلة الكافية على جدارة البرنامج الأكاديمي

◀ تقديم تغذية راجعة لوكالة الجامعة عن مدى جاهزية البرنامج الأكاديمي للاعتماد الأكاديمي

◀ تهيئة الكليات للزيارة الفعلية لهيئة تقويم التعليم (Mock Review)

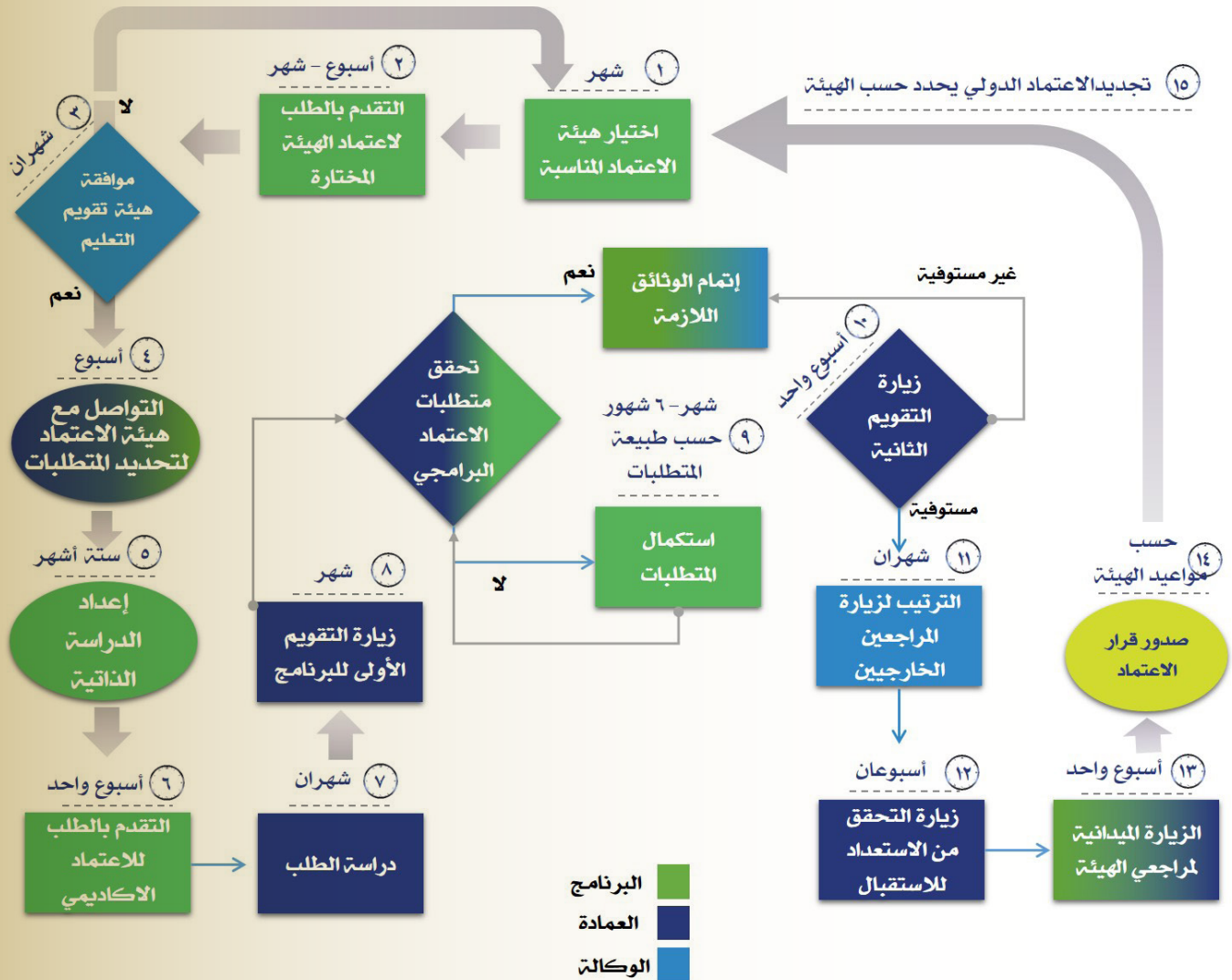
٩. ترتيب زيارة المراجعين الخارجيين للهيئة المانحة:

تقوم وكالة الجامعة للتطوير الأكاديمي وخدمة المجتمع باجراءات التواصل مع هيئة تقويم التعليم لإتخاذ الإجراءات الادارية والمالية لزيارة الهيئة للكلية بالتنسيق مع الكلية حول الموعد المناسب.

١٠. ترتيب زيارة التقويم الثالثة من قبل عمادة التطوير الجامعي والجودة النوعية للبرنامج المتقدم للاعتماد للتأكد من إتمام الاستعدادات اللازمة لاستقبال المراجعين الخارجيين.
١١. استقبال فريق المراجعة الخارجي للهيئة المانحة.
١٢. الحصول على قرار الاعتماد الأكاديمي.
١٣. تجديد الاعتماد تبعاً للفترة التي تحددها الجهة المانحة للاعتماد.




## مراحل الاعتماد البرامجي الدولي



خريطة التدفق لمراحل اعتماد البرامج من هيئة اعتماد دولية

من خلال خريطة التدفق السابقة يتضح أن هناك عدة مراحل للاعتماد البرامجي الدولي تتمثل في:

١. يقوم البرنامج الأكاديمي باختيار هيئة الاعتماد المانحة والمناسبة لطبيعة البرنامج المناسبة ( أو عدة هيئات مقترحة ) بالتعاون مع عمادة التطوير الجامعي والجودة النوعية.
٢. يخاطب البرنامج الأكاديمي سعادة وكيل الجامعة للتطوير الأكاديمي وخدمة المجتمع لأخذ الموافقة على الهيئة الدولية المختارة.
٣. الاجراءات الرسمية مع الادارة العليا للجامعة والهيئة الوطنية:
  - تقوم وكالة الجامعة للتطوير الأكاديمي وخدمة المجتمع باجراءات التواصل مع هيئة تقويم التعليم لأخذ الموافقة على اعتماد الهيئة المانحة للاعتماد الأكاديمي
  - تبليغ الكلية بافاداة هيئة تقويم التعليم حياله
٤. يقوم البرنامج بالتنسيق مع عمادة التطوير الجامعي والجودة النوعية للتواصل مع هيئة الاعتماد المختارة وذلك بهدف عقد اتفاق مبدئي وتحديد المتطلبات اللازمة للحصول على الاعتماد الأكاديمي.
٥. يقوم البرنامج باجراءات التقويم الاولية لللائمة برامجها مع المتطلبات والمعايير المعدة من قبل الهيئة المانحة و إعداد تقرير الدراسة الذاتية حسب معايير الهيئة الدولية المختارة.
٦. تتقدم الكلية لطلب الاعتماد الأكاديمي من خلال تعبئة
  - طلب التقدم للحصول على الاعتماد الاكاديمي الدولي عن طريق عمادة التطوير الجامعي والجودة النوعية
  - إقرارا من مجلس الكلية ومجالس الأقسام بما يلي:استيفاء شروط التأهل للاعتماد الأكاديمي. 



## ملائمة متطلبات ومعايير الهيئة المانحة للبرامج

٧. تدرس عمادة التطوير الجامعي والجودة النوعية استيفاء شروط التقدم للاعتماد و اتخاذ قرار الموافقة على طلب الاعتماد الأكاديمي:
- تقوم اللجنة المختصة بعمادة التطوير الجامعي والجودة النوعية بدراسة طلب الكلية للتقدم للاعتماد للتأكد من استيفاء شروط التأهل للاعتماد الأكاديمي الدولي.
  - ترفع عمادة التطوير الجامعي والجودة النوعية تقرير موجزا لوكالة الجامعة للتطوير الأكاديمي وخدمة المجتمع يتضمن توصيات اللجنة.
  - يصدر سعادة وكيل الجامعة للتطوير قرار في ضوء التقرير الصادر عن العمادة .
٨. ترتيب زيارة تقويم أولية من قبل عمادة التطوير الجامعي والجودة النوعية للبرنامج المتقدم للاعتماد والتي تهدف للاتي:
- بناء علاقة تواصل جيدة مع الكلية.
  - التعرف على وضع الكلية الراهن.
  - تذليل العقبات التي تواجه الكلية والبرنامج المراد اعتماده.
  - تقديم المشورة والدعم الفني للكلية.
٩. تقوم الكلية باستكمال المتطلبات في حالة عدم استيفائها وتزود عمادة التطوير الجامعي والجودة النوعية ، تقريراً يتضمن ما تم استكماله من متطلبات.
١٠. ترتيب زيارة التقويم الثانية من قبل عمادة التطوير الجامعي والجودة النوعية للبرنامج المتقدم للاعتماد والتي تهدف للاتي:
- التحقق من استيفاء المتطلبات الغير مستوفاه بالزيارة الأولى (إن وجدت).

- ⊖ التحقق من وجود الأدلة الكافية على جدارة البرنامج الأكاديمي
- ⊖ تقديم تغذية راجعة لوكالة الجامعة عن مدى جاهزية البرنامج الأكاديمي للاعتماد الأكاديمي
- ⊖ تهيئة الكليات للزيارة الفعلية للهيئات المانحة للاعتماد (Mock Review)

١١. ترتيب زيارة المراجعين الخارجيين للهيئة المانحة:

تقوم وكالة الجامعة للتطوير الأكاديمي وخدمة المجتمع بإجراءات التواصل مع الهيئة المانحة للاعتماد لأخذ الترتيبات الإدارية والمالية لزيارة الهيئة للكليات بالتنسيق مع الكلية حول الموعد المناسب.

١٢. ترتيب زيارة التقويم الثالثة من قبل عمادة التطوير الجامعي والجودة النوعية للبرنامج المتقدم للاعتماد للتأكد من إتمام الاستعدادات اللازمة لاستقبال المراجعين الخارجيين.

١٣. استقبال فريق المراجعة الخارجي للهيئة المانحة

١٤. الحصول على قرار الاعتماد الأكاديمي.

١٥. تجديد الاعتماد تبعاً للفترة التي تحددها الجهة المانحة للاعتماد.



# معايير الاعتماد الأكاديمي

(المؤسسي، البرامجي الوطني والبرامجي الدولي)



## معايير هيئة تقويم التعليم للاعتماد الأكاديمي

وضعت هيئة تقويم التعليم في المملكة العربية السعودية مجموعة من المعايير لضمان الجودة والاعتماد الأكاديمي لمؤسسات التعليم العالي، وتغطي هذه المعايير أحد عشر مجالاً عاماً لأنشطة هذه المؤسسات، وهي:

### معايير الاعتماد المؤسسي

١. الرسالة والغايات والأهداف.
٢. السلطات والإدارة.
٣. إدارة ضمان الجودة وتحسينها.
٤. التعلم والتعليم.
٥. إدارة شؤون الطلبة والخدمات المساندة.
٦. مصادر التعلم.
٧. المرافق والتجهيزات.
٨. التخطيط والإدارة المالية.
٩. عمليات التوظيف.
١٠. البحث العلمي.
١١. علاقات المؤسسة التعليمية بالمجتمع.

### معايير الاعتماد البرامجي

١. الرسالة والغايات والأهداف.
٢. إدارة البرنامج.
٣. إدارة ضمان جودة البرنامج.
٤. التعلم والتعليم.
٥. إدارة شؤون الطلبة والخدمات المساندة.
٦. مصادر التعلم.
٧. المرافق والتجهيزات.
٨. التخطيط والإدارة المالية.
٩. عمليات التوظيف.
١٠. البحث العلمي.
١١. العلاقات مع المجتمع.

## معايير الاعتماد البرامجي الدولي

تحدد حسب جهة الاعتماد



# نظام ضمان الجودة

رضا المستفيدين

### تشكيل لجنة الجودة

يتم تشكيل لجنة للجودة يترأسها رئيس البرنامج وتضم عضوية الأعضاء والموظفين والفنيين والطلبة

### خطة ضمان الجودة

وضع خطة للجودة تتضمن توصيف المهام وتوزيع المسؤوليات وجدول زمني لكل خطوة من خطواتها وتصادق من قبل مجلس القسم والكلية

### خطة التحسين

توضع خطة تحسين لأداء البرنامج في ضوء نتائج تحليل البيانات وتوصيات اللجان المرتبطة وأراء ذوي العلاقة وتصادق من قبل مجلس القسم وتقرن فعاليات تطبيقها مع خطط الاعوام السابقة.

### المؤشرات والأدلة

يتم تحديد وجمع مؤشرات الاداء الرئيسية المناسبة والأدلة والوثائق المطلوبة عن طريق عمادة التطوير الجامعي والجودة النوعية ومن ثم تصادق وتعلن في مجلس القسم.

### اشراك ذوي العلاقة

إشراك ذو المصلحة من الطلبة والخريجين والأساتذة والموظفين وأرباب العمل أعضاء المجتمع المستفيدون من البرنامج، في التخطيط وعمليات التقييم.

### المقارنات

يتم تحديد نقاط المقارنة المرجعية المناسبة وكذلك جهات استطلاع الرأي المستقل عن طريق عمادة التطوير الجامعي والجودة النوعية ومن ثم تصادق وتعلن في مجلس القسم.

### مناقشة النتائج

تتم مناقشة نتائج التقارير مع اللجان المرتبطة مثل لجنة القياس ولجنة المناهج لوضع التوصيات اللازمة لتحسين واستمرار جودة مخرجات الاداء

### التوثيق والتحليل

يتم توثيق أعمال الجودة ورقيا وآليا وترفع التقارير الدورية سنوياً وتحلل نتائجها وترفع لمجلس القسم

معايير الاعتماد الأكاديمي

## Quality Assurance System (QAS)



# التقويم الذاتي

# خطوات إعداد الدراسة الذاتية



## ٩. كتابة التقرير

يكتب التقرير حسب النموذج المعد من قبل هيئة الاعتماد بحيث يشمل معلومات كافية عن البرنامج وطبيعة إجراءات الدراسة الذاتية وجمع الأدلة التي على أساسها بنيت النتائج، حتى تكون ذات مصداقية قوية.



## ٦. قياس المؤشرات

تحدد مؤشرات الاداء الكمية والنوعية المناسبة للبرنامج وتقاس وتُقارن بالنقاط المرجعية محليا وعالميا



## ٥. التدريب

عقد وحضور ورش العمل واللقاءات المتعلقة باعداد الدراسة الذاتية ولاستفادة من التجارب السابقة

## ٢. التخطيط

وضع خطة مفصلة وجدول زمني محدد، يشمل تحديدا للمهام والأدوار والوظائف للمشاركين في عملية الدراسة الذاتية.



## ٨. تنظيم الأدلة

ترميز الأدلة والوثائق وفهرستها آليا وورقيا حسب ما وردت في تقرير الدراسة الذاتية



## ٧. تحليل المعلومات

تحليل ودراسة البيانات ومدى كفايتها لتحقيق معايير الاعتماد وتحديد نقاط القوة والضعف وخطط التحسين من خلالها



## ٤. التعميم الرسمي

يعلم مجلس الكلية جميع المسؤولين والعاملين في الكلية عن اعداد الدراسة الذاتية ويحث الجميع على التعاون والدقة في تنفيذ الإجراءات المطلوبة منهم لانجاحها



## ٣. تحديد المعايير

توضيح وتحديد أسس عملية التقويم الذاتي وذلك من خلال تحديد هيئة اعتماد اكاديمي تتم عملية التقويم وفقا لمعاييرها.

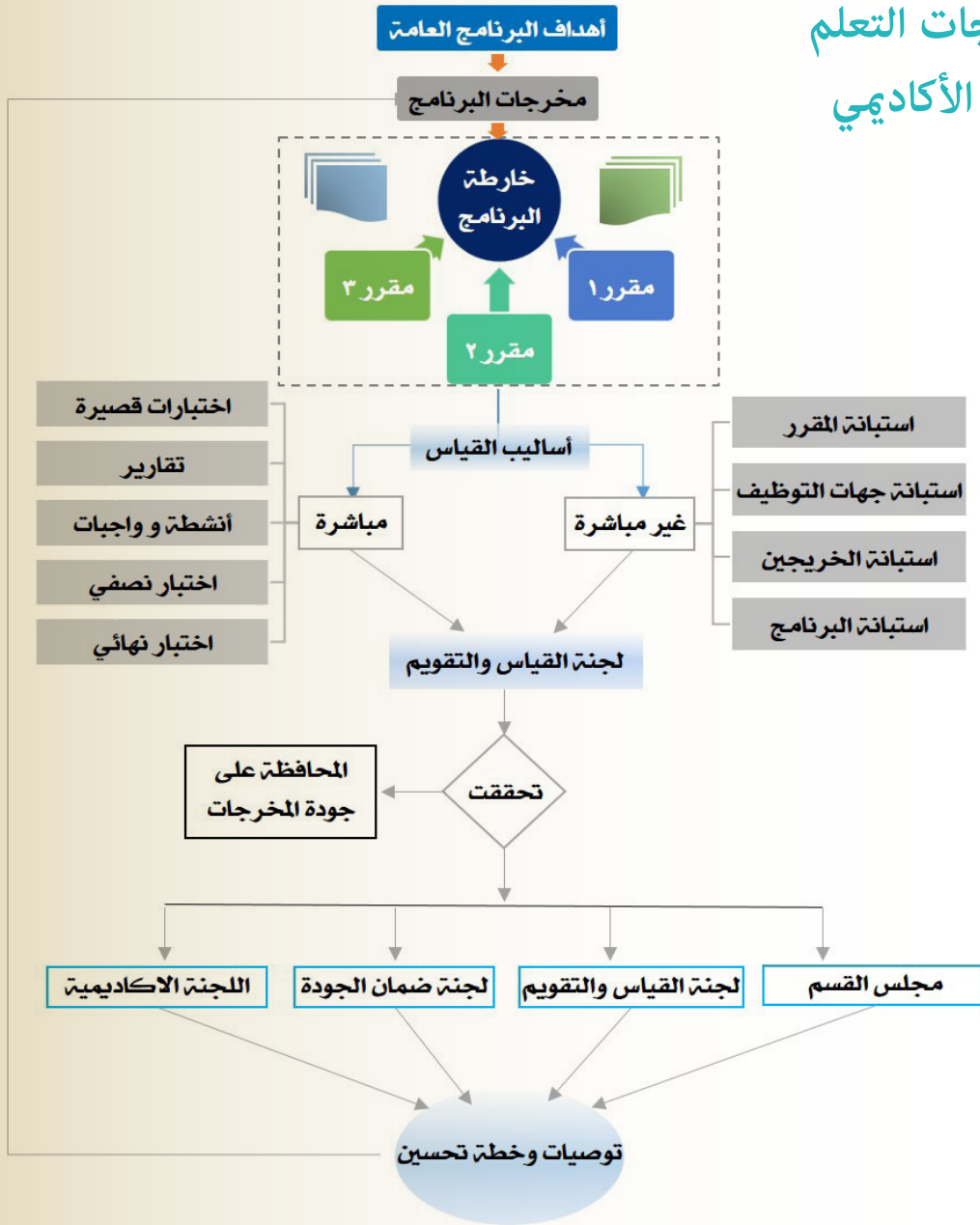


## ١٠. تشكيل اللجان

تشكيل لجان عليا في الكلية لعملية التقويم الذاتي وأيضاً لجان فرعية في كل قسم من الأقسام المعنية في البرامج الخاضعة لعملية التقويم الذاتي، مع مراعاة وجود لجان أخرى موازية على مستوى الأقسام والبرامج في شطر الطالبات.



# قياس مخرجات التعلم في البرنامج الأكاديمي







**الاستعداد لفريق  
المراجعة الخارجية**



خبراء في الجودة ومختصون في مجال البرنامج وممثلون من الهيئة



### أعضاء فريق المراجعة

1. الخطة الاستراتيجية
2. أدلة وكتيبات شاملة
3. ملف البرنامج وملفات المقررات
4. تقارير ومحاضر اللجان والمجالس
5. مؤشرات وبيانات احصائية
6. وثائق ومستندات ادارية ومالية

1. الملاحظة والتحقق والتقييم.
2. التأكد من دقة نتائج الدراسة الذاتية.
3. الاطلاع على الأدلة والبراهين.
4. عقد اجتماعات مختلفة مع ذو العلاقة.
5. كتابة تقرير عن نتائج الزيارة.



### عمل فريق المراجعة

1. مكتب مؤثث ومزود باحتياجات الفريق ( حاسوب - طابعة - أدوات مكتبية - تالفة ورق).



### أدلة لابد من توفيرها لفريق المراجعة

1. وجود نظام مفعّل لضمان الجودة.
2. مؤشرات أداء معلنة للجميع.
3. وضوح ورسالة ومخرجات البرنامج.
4. استكمال الوثائق المؤيدة لنتائج الدراسة الذاتية.

2. مسؤول دعم فني
3. قاعة اجتماعات تتسع لعشرين شخص
4. ركن للمشروبات والوجبات الخفيفة.
5. مسؤول اداري يسهل عمل الفريق.



### متطلبات فريق المراجعة

1. التنظيم الجيد والالتزام بالوقت.
2. احترام خصوصية لقاءات لجنة المراجعة وغرف العمل.



### ملاحظات يركز عليها فريق المراجعة

5. توضيح ملاحظات تتعارض مع ما ورد في الدراسة الذاتية.

3. الشفافية والصدق والتعبير عن الرأي بحرية.
4. تمثيل الطلبة من مستويات مختلفة.
5. الحفاظ على هدوء المكان المخصص لفريق المراجعين ونظافته.



### تعليمات لزيارة ناجحة

6. تزويد الفريق بالمعلومات فورا



# فوائد الاعتماد الأكاديمي

## تحسين جودة التعليم وكفاءته.

تطوير وتحسين مؤسسات التعليم من خلال عمليات فحص وتقويم الأنشطة وإصدار التوصيات المتعلقة برفع كفاءة البرامج وإعداد الإرشادات المساعدة للارتقاء بالعملية التعليمية.

مساعدة ذوي العلاقة بالتعليم مسؤولين ومجتمع وطلاب على معرفة مستوى كل برنامج أو مؤسسة للتعليم في البلاد من ناحية استيفائها لمعايير الجودة في أداء وظائفها وبالتالي حصولها على شهادة بذلك من مؤسسات الاعتماد الأكاديمي.

تقديم الضمانات للمجتمع والحكومة بتوافر الحد الأدنى من الكفاءة والجودة في أداء المؤسسات التعليمية التي حصلت على الاعتماد الأكاديمي.

الاسهام في نماء المجتمع وتطوره وذلك بضمان المستوى المتقدم من المعرفة في مؤسساته التعليمية.

الاعتماد الأكاديمي يفيد مؤسسات التعليم وذلك بتبصيرها بالجوانب الايجابية والسلبية التي توجد في برامجها بحيث تحافظ على ما هو ايجابي وتتلافى ما هو سلبي في هذه البرامج.

توفير الحد الأدنى من الوقاية ضد تزوير الشهادات وبيع الدرجات العلمية التي تضر بالسمعة التربوية لمؤسسات التعليم .



ما بعد الاعتماد الأكاديمي

المحافظة على جودة الأداء



٢

برنامج تدريب طلبة البرنامج الحاصل على الاعتماد الأكاديمي في جامعات عالمية

٣

برنامج تدريب أعضاء هيئة التدريس في البرنامج الحاصل على الاعتماد الأكاديمي في جامعات عالمية

٤

دمج وموائمة الخطط الدراسية للبرنامج الحاصل على الاعتماد الأكاديمي

٥

الدخول في برنامج التبادل الدولي للطلاب بين جامعة أم القرى والجامعات العالمية المرموقة





وكيل الجامعة للتطوير الأكاديمي وخدمة المجتمع

د. هاني عثمان غازي

عميد التطوير الجامعي والجودة النوعية

د. محمد جعفر ثابت

وكيلة عمادة التطوير الجامعي والجودة النوعية سابقاً

د. أمينة نائف الأحمدى



UQU

رؤية VISION

2030

المملكة العربية السعودية  
KINGDOM OF SAUDI ARABIA